

Единый государственный экзамен по ГЕОГРАФИИ

**ВАРИАНТ – 452**

Инструкция по выполнению работы.

На выполнение экзаменационной работы по географии отводится 3 часа (180 минут).

Работа состоит из 43 заданий, которые разделены на три части.

Часть 1 содержит 24 задания (А1 – А24) с выбором ответа. К каждому заданию даётся 4 варианта ответа, только один из которых верен.

Часть 2 содержит 13 заданий (В1 – В13), на которые надо дать краткий ответ в виде числа, одного слова или последовательности букв. В этой части используются задания на установление соответствия или последовательности, на выбор нескольких правильных ответов из предложенных, а также задания, в которых требуется самостоятельно записывать правильный ответ.

Часть 3 включает 6 (С1 – С6) заданий с развёрнутым ответом. В заданиях требуется записать полный ответ на поставленный вопрос или решение задачи.

Внимательно прочитайте каждое задание и предлагаемые варианты ответа, если они имеются. Отвечайте только после того, как вы поняли вопрос и проанализировали все варианты ответа.

Выполняйте задания в том порядке, в котором они даны. Если какое-то задание вызывает у вас затруднение, пропустите его и постарайтесь выполнить те, в ответах на которые вы уверены. К пропущенным заданиям вы можете вернуться, если у вас останется время.

За выполнение различных по сложности заданий даётся от одного до нескольких баллов. Баллы, полученные вами за выполненные задания суммируются. Постарайтесь выполнить как можно больше заданий и набрать наибольшее количество баллов.

**Часть - 1**

**При выполнении задания этой части в бланке ответов № 1 под номером выполняемого вами задания А1 – А 24 поставьте знак « X » в клеточке, номер которой соответствует номеру выбранного вами ответа.**

**А1.** Определите географические координаты города Санкт-Петербург

- |                        |                        |
|------------------------|------------------------|
| 1) 36° ю. ш. 150° в.д. | 2) 56° с. ш. 38° в. д. |
| 3) 62° с. ш. 32° в. д. | 4) 60° с. ш. 30° в. д. |

**Пояснение.**

Город Санкт-Петербург лежит на параллели 60 градусов северной широты и на 30 меридиане восточной долготы.

Ответ: 4

**А2.** Углубление, по которому воды реки текут постоянно, называются

- 1) руслом 2) речной долиной 3) поймой 4) дельтой

Ответ:1

**A3.** Научно-технический прогресс

- 1) должен развиваться с учётом законов природы  
2) должен устанавливать новые законы развития природы  
3) не должен учитывать законы природы  
4) развиваться вне зависимости от развития природы

**Пояснение.**

Научно-технический прогресс должен развиваться с учётом законов природы, что бы не нарушать экологический баланс.

Ответ:1

**A4.** Какая из сфер Земли включает части всех других оболочек?

- 1) гидросфера 2) атмосфера  
3) биосфера 4) литосфера

**Пояснение.**

**Биосфера** называют совокупность всех живых организмов нашей планеты и те области геологических оболочек Земли, которые заселены живыми существами и подвергались в течение геологической истории их воздействию. **Границы биосферы.** Живые организмы неравномерно распространены в геологических оболочках Земли: *литосфере, гидросфере и атмосфере* Поэтому биосфера сейчас включает верхнюю часть литосферы, всю гидросферу и нижнюю часть атмосферы.

Ответ:3

**A5.** Наибольшие площади в тайге России занимает древесная порода

- 1) кедр 2) ель 3) сосна 4) лиственница

Ответ:4

**A6.** Какой тип климата на территории России формируется под воздействием одного типа воздушных масс с преобладанием ветров западного переноса?

- 1) арктический  
2) континентальный  
3) умеренно-континентальный  
4) муссонный

Ответ:3

**A7.** На какой из перечисленных параллелей 22 декабря наблюдается полярная ночь?

- 1) 50° с.ш. 2) 50° ю.ш. 3) 80° с.ш. 4) 80° ю.ш.

**Пояснение.**

Полярный день и полярная ночь наблюдаются от линии полярного круга ( $68,5^\circ$ ) до полюса. В июне полярный день будет в северном полушарии от линии северного полярного круга до северного полюса. Правильный ответ указан под номером: 3

Ответ: 3

A8. В какой из перечисленных стран доля лиц меньше 15 лет в общей численности населения, наибольшая?

- 1) Ангола 2) Украина 3) Германия 4) Канада

**Пояснение.**

Доля детей в стране связана с рождаемостью и уровнем экономического развития. В развитых странах доля детей ниже, чем в развивающихся.

Ответ: 1

A9. Урбанизация – это

- 1) процесс роста городов  
2) процесс выравнивания уровней экономического развития  
3) миграция населения из села в город  
4) рост численности населения страны или региона

**Пояснение.**

Урбанизация – это рост городов, городского населения и распространение городского образа жизни.

Ответ: 1

A10. В какой из перечисленных стран плотность населения выше

- 1) Афганистан 2) Республика Корея 3) Канада 4) Австралия

**Пояснение.**

Плотность населения определяется делением численности населения страны на её площадь. Самыми низкими показателями плотности характеризуются такие страны, как Австралия, Канада, Монголия, Намибия, а также государства северной Африки.

Ответ: 2

A11. Средняя продолжительность жизни в ПМР в 2013 году составила

- 1) 90 лет 2) 80 лет 3) 70 лет 4) 60 лет

Ответ: 3

A12. Для какой из перечисленных стран характерна постиндустриальная структура хозяйства

- 1) Китай 2) США 3) Аргентина 4) Венесуэла

**Пояснение.**

Доля занятых в сфере услуг высока в развитых странах. В некоторых из них она достигает 70 %. Среди приведенных стран только одна — развитая: США.

Ответ: 2

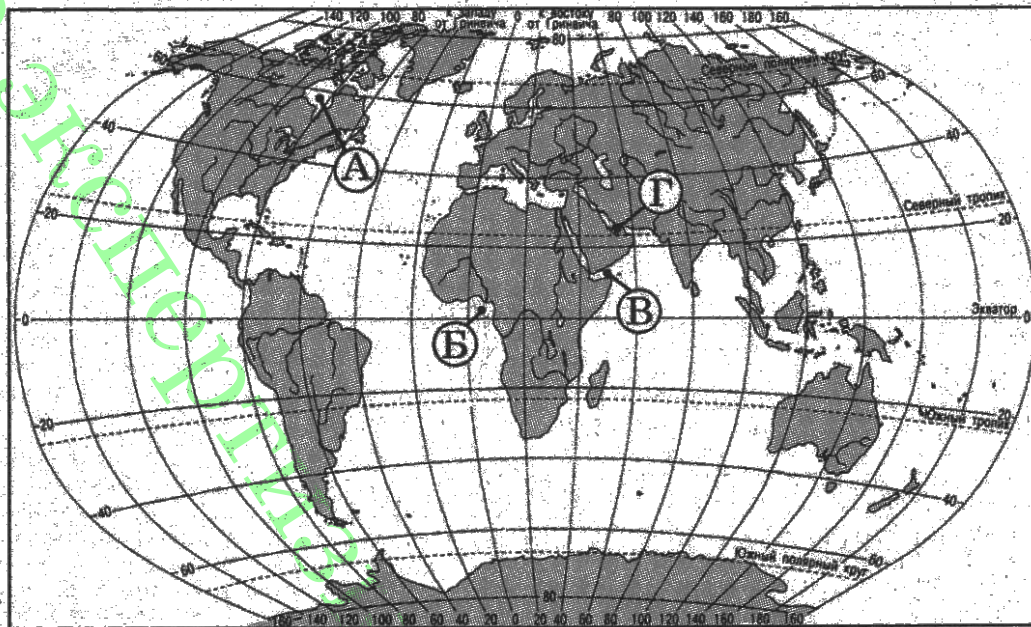
A13. «Лесной цех» Западной Европы это

- 1) Швеция и Финляндия
- 3) Германия и Франция

- 2) Швейцария и Австрия
- 4) Польша и Чехия

Ответ: 1

A14. Какой буквой на карте мира обозначен Гвинейский залив?



- 1) А
- 2) Б
- 3) В
- 4) Г

**Пояснение.**

**Гвинейский залив** (англ. *Gulf of Guinea*, фр. *golfe de Guinée*, исп. *Golfo de Guinea*, порт. *Golfo da Guiné*) — залив Атлантического океана, который омывает Гвинейское побережье.

Ответ: 2

A15. Какой из угольных бассейнов России лидирует по добыче каменного угля?

- 1) Донецкий
- 2) Печорский
- 3) Кузнецкий
- 4) Ленский

**Пояснение.**

В общей сложности, в России находится больше одной трети мировых залежей угля.

10 основных угольных бассейнов России В порядке уменьшения добычи угля:

1. Печорский угольный бассейн - угольный бассейн .
2. Кузнецкий угольный бассейн (Кузбасс)
3. Иркутский угольный бассейн - угольный бассейн
4. Донецкий каменноугольный бассейн (Донбасс)
5. Тунгусский угольный бассейн - наиболее
6. Ленский угольный бассейн
7. Минусинский угольный бассейн
8. Кизеловский угольный бассейн (КУБ, Кизелбасс)

9. Улуг-Хемский бассейн - угольный бассейн.  
10. Канско-Ачинский бассейн - угольный бассейн.

Ответ: 3

- A16. Крайне восточная точка России имеет долготу  
1) западную 2) восточную 3) северную 4) южную

**Пояснение.**

Крайняя западная точка - мыс Дежнева, имеет 169 градусов западной долготы, так как она лежит восточнее 180 градуса, который разделяет Землю на Западное и Восточное полушарие.

Ответ: 1

- A17. Самая высокая плотность населения характерна для района ПМР  
1) Каменского 2) Слободзейского  
3) Дубоссарского 4) Рыбницкого

Ответ: 2

- A18. Подавляющая часть верующих граждан ПМР исповедуют  
1) католицизм 2) православие 3) баптизм 4) кришнаизм

Ответ: 2

- A19. Основная техническая культура ПМР  
1) подсолнечник 2) рапс 3) соя 4) лён

Ответ: 1

- A20. Аналог Йелоустонского национального парка (США) в России может быть создан  
1) в Подмосковье 2) на Камчатке 3) на Урале 4) в Прибайкалье

**Пояснение.**

НАЦИОНАЛЬНЫЙ ПАРК - охраняемый участок территории (акватории) с малонарушенным природным комплексом, часто с уникальными объектами (водопады, каньоны, живописные ландшафты и т.п.). В России аналог Йелоустонского национального парка (США) может быть создан на Камчатке, где есть вулканы и гейзеры.

Ответ: 2

- A21. Россия занимает первое место в мире по  
1) производству мяса 2) площади лесов  
3) площади пашни 4) выращиванию сахарной свеклы

**Пояснение.**

Леса - основной тип растительности **России**, они занимают 45% ее территории.

Ответ: 2



**A22.** В каком из следующих предложений говорится о миграциях населения?

- 1) За счёт переселенцев из других стран население США ежегодно увеличивается более чем на 1 млн. человек.
- 2) Численность населения мира ежегодно увеличивается более чем на 70 млн человек.
- 3) В России наиболее низкий уровень рождаемости наблюдается в Псковской и Тульской областях.
- 4) Соотношение горожан и сельских жителей в России составило в 2010 г. 74 % и 26 % соответственно.

**Пояснение:**

Миграции населения – это перемещение населения относительно политико-административных границ.

Ответ: 1

**A23.** В какой из перечисленных государств большинство верующего населения исповедует католицизм?

- 1) Румыния      2) Молдова      3) Украина      4) Литва

**Пояснение.**

В Румынии, Молдове и Украине преобладающая часть населения исповедует православие. В Литве - католицизм.

Ответ: 4

**A24.** Основная причина наиболее массовых миграций населения России

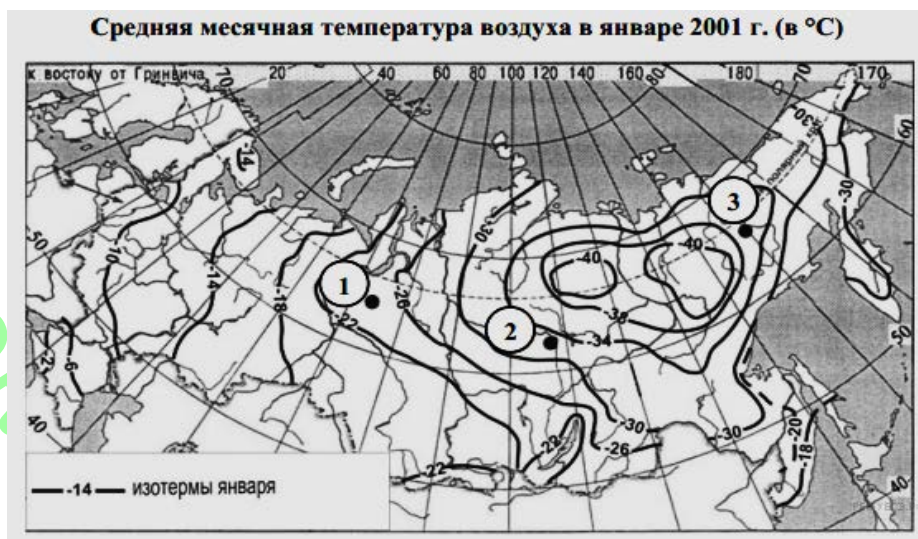
- 1) различные требования к жизни в разных возрастных группах мигрантов
- 2) экологические условия
- 3) стихийные бедствия
- 4) неравномерное социально-экономическое развитие территории, разный жизненный уровень населения

Ответ: 4

**Часть – 2**

*Ответом к заданиям этой части (В1 – В13) является последовательность букв, цифр, число или слово. Впишите ответы сначала в текст работы, а затем перенесите их в бланк ответа № 1 справа от номера соответствующего задания, начиная с первой клеточки, без пробелов и каких – либо символов. Каждую цифру или букву пишите в отдельной клеточке.*

**В1.** С помощью карты сравните средние температуры воздуха января в точках, обозначенных на карте цифрами 1, 2, 3. Расположите эти точки в порядке понижения температуры.



Запишите получившуюся последовательность цифр.

--	--	--

**Пояснение.**

Точка 1 находится между изотермами (-22) и (-26), то есть её значение (-24)  
 Точка 2 находится между изотермами (-34) и (-30), то есть её значение (-32)  
 Точка 3 находится между изотермами (-38) и (-34), то есть её значение (-36)  
 Расположим точки в порядке понижения температур: 123

**В2.** Установите соответствие между реками и их притоками

- | Река         | Приток      |
|--------------|-------------|
| 1) Обь       | А) Парагвай |
| 2) Миссисипи | Б) Дарлинг  |
| 3) Парана    | В) Иртыш    |
|              | Г) Миссури  |

Запишите в таблицу буквы, соответствующие выбранным ответам

1	2	3
---	---	---

**Пояснение.**

- 1) Обь - Иртыш (В)
- 2) Миссисипи - Миссури (Г)
- 3) Парана - Парагвай (А)

Ответ: ВГА

**В3.** Установите соответствие между субъектом РФ и его административным центром.

- | СУБЪЕКТ РФ    | АДМИНИСТРАТИВНЫЙ ЦЕНТР |
|---------------|------------------------|
| А) Дагестан   | 1) Кызыл               |
| Б) Удмуртская | 2) Ижевск              |
| В) Калмыкия   | 3) Махачкала           |
|               | 4) Элиста              |

Запишите в ответ цифры, расположив их в порядке, соответствующем буквам:

А	Б	В
---	---	---

**Пояснение.**

- А) Дагестан - Махачкала(3)
- Б) Удмуртская- Ижевск(2)
- В) Калмыкия- Элиста(4)

Ответ: 324

**В4.** Укажите соответствие между масличными культурами и странами – лидерами по их производству

Страны	Культуры
1) Испания	А) Подсолнечник
2) Индия	Б) Соя
3) США	В) Арахис
	Г) Оливы

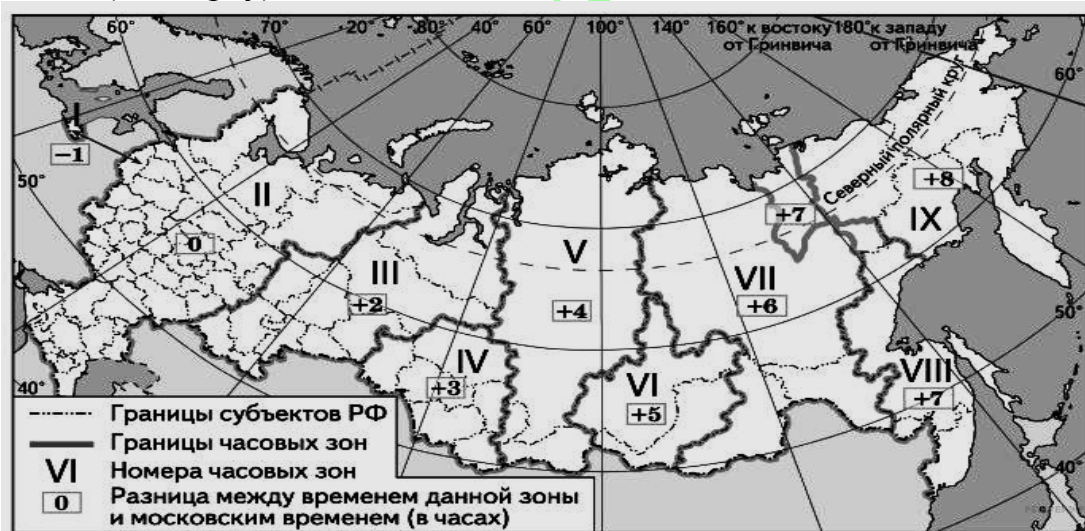
Запишите в таблицу буквы , соответствующие выбранным ответам

1	2	3
---	---	---

**Пояснение.**

- Испания – Оливы(Г)
- Индия- Арахис(В)
- США - Соя (Б)
- Ответ: ГВБ

**В5.** В соответствии с Законом «Об исчислении времени» и постановлением Правительства РФ с сентября 2011 г. на территории страны установлено 9 часовых зон (см. карту).



Самолёт вылетел из Хабаровска (VIII часовая зона) в Красноярск (V часовая зона) в 13 часов по местному времени Хабаровска. Расчётное время полёта составляет 5 часов. Сколько времени будет в Красноярске, когда самолёт приземлится? Ответ запишите цифрами.

**Пояснение.**



Для решения задачи надо вспомнить, что при движении на восток в в каждой часовой зоне время прибавляется на 1 час, а при движении на запад уменьшается.

В данном случае: 8 часовая зона и 5 часовая зона, разница: -3 часа

Таким образом:

13 (время в аэропорту) - 3 (разница между часовыми зонами) + 5( время полёта) = 15 часов

Ответ: 15

**В6.** По данным службы статистики ПМР в период 2011 года в республику прибыло 7260 человек, выбыло – 9531 человек. Определите сальто миграции. Ответ запишите цифрами.

**Пояснение.**

Сальдо миграции - это разность между количеством прибывших и выбывших  
 $7260 - 9531 = -2271$

Ответ: - 2271 человек.

**В7.** Расположите города ПМР в порядке возрастания численности населения  
1) Дубоссары 2) Рыбница 3) Тирасполь 4) Бендеры  
Запишите в таблицу получившуюся последовательность цифр

--	--	--	--

**Пояснение.**

Города, согласно административно-территориальному делению населённых пунктов ПМР (данные о численности населения, исходя из оценки на 2014-ый год):

- г. Тирасполь — 133807 жителей
- г. Бендеры — 91882 жителей
- г. Рыбница — 47949 жителей.
- г. Дубоссары — 25060 жителей
- Ответ: 1243

**В8.** Используя данные из приведенной ниже таблицы, сравните обеспеченность стран пресной водой. Расположите страны в порядке увеличения показателя ресурсообеспеченности. Запишите получившуюся последовательность букв.

	Страна	Разведанные запасы нефти, млрд т	Добыча нефти, млн т в год
А)	Китай	2,1	190
Б)	Казахстан	5,5	62
В)	Бразилия	1,7	84

Запишите в таблицу получившуюся последовательность букв

--	--	--

**Пояснение.**

Ресурсообеспеченность определяется отношением запасов к добыче, приведенных к единым единицам измерения. То есть переведем млрд.т запасов в млн. тонн. Получаем количество лет, на которые хватит сырья при таком уровне запасов и добычи.

Китай:  $2100 \text{ (млн.т)} : 190 \text{ (млн.т.)} = 11 \text{ лет}$

Казахстан:  $5500 : 62 = 88 \text{ лет}$

Бразилия:  $1700 : 84 = 20 \text{ лет}$

Теперь выстраиваем последовательность: Китай (А), Бразилия (В), Казахстан (Б).

Ответ: АВБ

**В9.** Расположите перечисленные периоды геологической истории Земли в хронологическом порядке, начиная с самого раннего

1) меловой      2) каменноугольный      3) юрский

Запишите в таблицу получившуюся последовательность цифр

--	--	--

**Пояснение.**

О событиях геологического прошлого в их хронологической последовательности дает представление международная геохронологическая шкала. Она включает эры и периоды. От начала геологической истории эры:

Архей Протерозой Палеозой, Мезозой, Кайнозой.

Архей и Протерозой не разделены на периоды.

В Палеозое было 6 периодов: Кембрийский, Ордовикский, Силурийский, Девонский, Каменноугольный, Пермский.

В Мезозое три периода: Триасовый, Юрский, Меловой.

В Кайнозое три периода: Палеогеновый, Неогеновый, Четвертичный.

Определяем принадлежность периодов эрам.

1) меловой - в мезозое, позже юрского

2)каменноугольный - в палеозое

3) юрский - в мезозое

Выстраиваем хронологическую последовательность 231

**В10.** Определите страну по её краткому описанию.

Европейская страна, имеющая самую большую протяжённость территории с максимальным душевым производством электроэнергии, развитым рыболовством крупный «морской извозчик».

Ответ: Норвегия

**В11.** Определите населённый пункт Приднестровья по его краткому описанию.

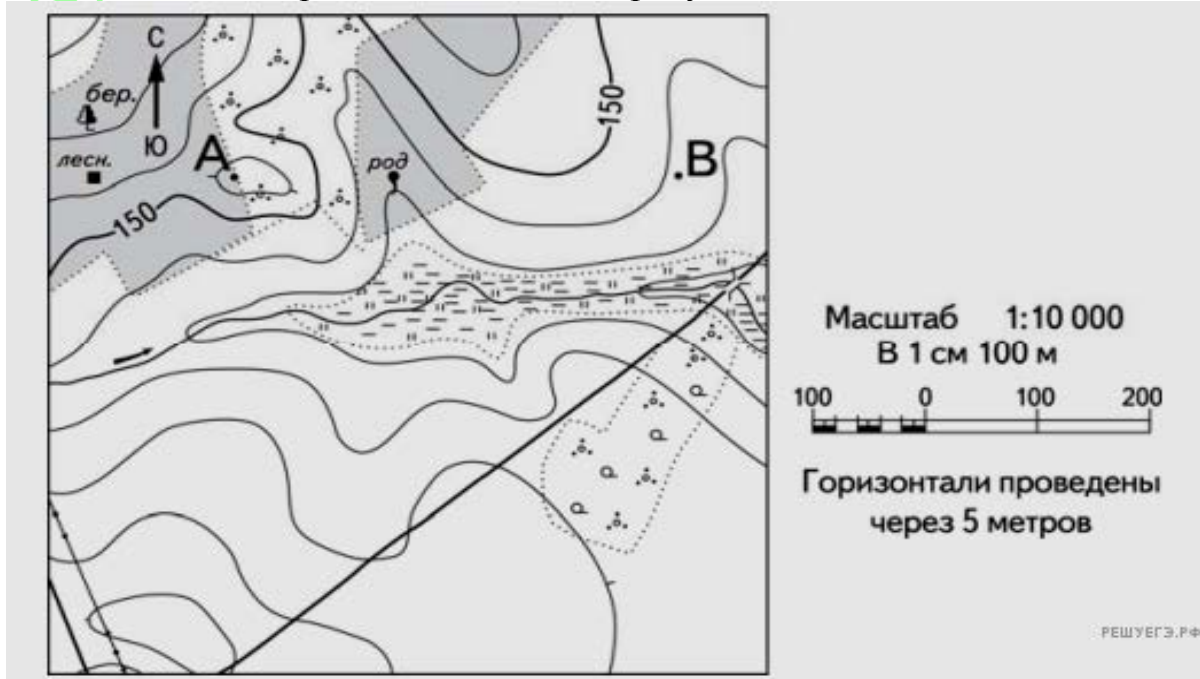
Административно – политический, экономический и культурный центр, самый крупный город Приднестровья. Символом города и республики

стал один из его памятников включённый ЮНЕСКО в перечень объектов культуры подлежащий охране. Город рабочих, учёных, художников и поэтов.

Ответ: Тирасполь

**Задания В12, В13, С1 выполняются с использованием приведённой ниже карты.**

Ознакомьтесь с картой, показанной на рисунке.



**В12.** Определите по карте расстояние на местности по прямой от точки В до домика лесника. Полученный результат округлите до десятков метров.

Ответ запишите цифрами.

**Пояснение.**

- Расстояния на карте измеряют при помощи масштаба. На данной карте в 1 см. карты – 100 м.
- Для решения задачи измеряем расстояние в см. по прямой от точки В до домика лесника. 5,3 см  $\times$  100 = 530 м

Ответ: 530 м.

**В13.** Определите по карте азимут от родника на точку В. Ответ запишите цифрами.

**Пояснение.**

Для выполнения задания необходимо использовать транспортир. Определяя азимут движения, надо помнить, что азимут - это угол между направлением на север и направлением на объект движения, отсчитываемый по часовой стрелке. Изменяется азимут от 0 до 360 градусов. Чтобы определить азимут движения, необходимо провести линию, показывающую направление на север, из пункта начала движения (от родника). Затем соединить объекты начала и конца движения прямой линией (от родника на точку В) Полученный угол измеряем по часо-

вой стрелке совмещением ноля транспортира с направлением на север.

Ответ : 90 градусов.

**Не забудьте перенести все ответы в бланк ответов № 1**

**Часть – 3**

*Для ответа на задания этой части (С1 – С6) используйте бланк ответов № 2. Запишите сначала номер задания ( С1 и т.д. ), а затем развёрнутый ответ на него. Ответы записывайте разборчиво.*

**С1.** Постройте профиль рельефа местности по линии А – В. Используйте горизонтальный масштаб в 1 см 50 м и вертикальный масштаб в 1 см 5 м. Укажите на профиле знаком «Х» положение родника.



**Пояснение**



- 1) На рисунке в ответе длина горизонтальной линии основы профиля равна  $80 \pm 2$  мм, и расстояние от левой вертикальной оси до родника –  $29 \pm 2$  мм.
- 2) На участке 1 склон круче, чем на участке 2.

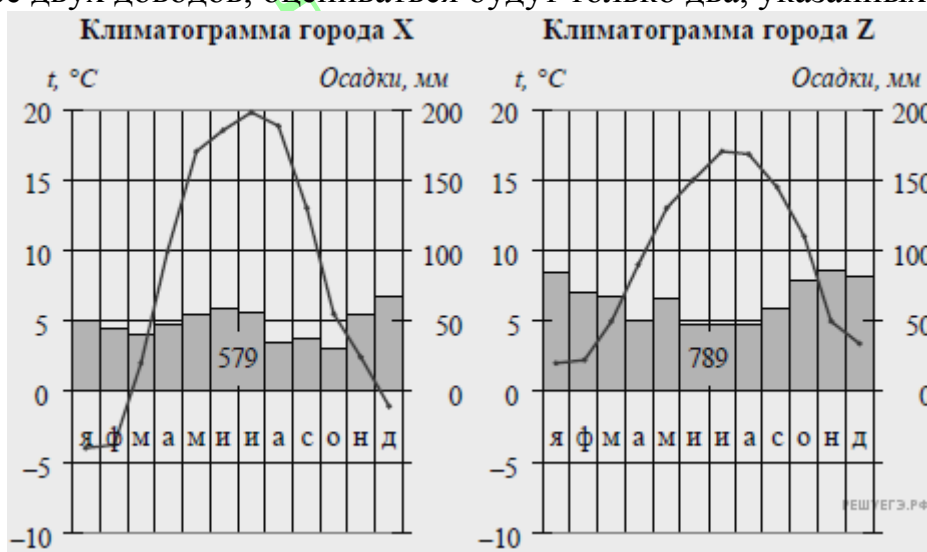
**С2.** Размещению в Сегеже (Республика Карелия) крупного целлюлозно-бумажного комбината способствовало наличие дешёвой электроэнергии и удобство транспортировки готовой продукции. Какие особенности природно-ресурсной базы Карелии также способствовали размещению в Сегеже крупного ЦБК? Укажите две особенности. Если Вы укажете более двух особенностей, оцениваться будут только две, указанные первыми.



**Пояснение:**

- 1) наличие лесных ресурсов или Карелия находится в лесной зоне;
- 2) наличие водных ресурсов или в Карелии много рек и озёр.

**С3.** На рисунке показаны климатограммы, составленные для городов X и Z, расположенных в Европе примерно на одинаковой широте и на одинаковой высоте над уровнем моря. Определите, какой из этих городов расположен восточнее. Для обоснования Вашего ответа приведите два довода. Если Вы приведёте более двух доводов, оцениваться будут только два, указанных первыми.



**Пояснение:**

- 1) восточнее расположен город X.
- 2) в городе X выпадает меньше атмосферных осадков;
- 3) в городе X более холодные зимы или в городе X больше годовая амплитуда температур воздуха.

**С4.** Используя данные таблицы, приведённой ниже, сравните доли сельскохозяйственного населения (людей, занятых в сельском хозяйстве, и членов их семей, находящихся на их иждивении) в общей численности населения и доли сельского хозяйства в ВВП Турции и Камбоджи. Сделайте вывод о том, в какой из этих стран сельское хозяйство играет большую роль в экономике. Для обоснования своего ответа запишите необходимые числовые данные или вычисления.



**Социально-экономические показатели развития  
Турции и Камбоджи в 2010 г.**

Страна	Численность населения, млн человек	Численность сельского хозяйства населения, млн человек	Отраслевая структура ВВП, %		
			Сельское хозяйство	Промышленность	Сфера услуг
Турция	72,8	14,5	8	26	66
Камбоджа	14,1	9,3	30	30	40

**Пояснение:**

1. В Турции сельское хозяйство в отраслевой структуре ВВП составляет 8%, в Камбодже - 30%.

2. Доля сельского населения в Турции:  $(14,5 \times 100) : 72,8 = 20\%$

Доля сельского населения в Камбодже:  $(9,3 \times 100) : 14,1 = 66\%$

Сельское хозяйство играет большую роль в экономике Камбоджи.

**С5.** Определите, в какой из точек, географические координаты которых указаны в таблице, 1 февраля Солнце будет находиться выше всего над горизонтом в 8 часов по солнечному времени Гринвичского меридиана. Запишите обоснование Вашего ответа.

Точка	Географические координаты	
	Широта	Долгота
А	40° с. ш.	70° з. д.
Б	50° с. ш.	70° з. д.
В	40° с. ш.	40° з. д.

**Пояснение:**

1) выше всего Солнце будет находиться над горизонтом в точке А.

2) в этот момент на меридиане 60° з.д. полдень, или для определения полуденного меридиана используется вычисление:  $(12 - 8) \cdot 15^\circ$ , или точка А расположена ближе к полуденному меридиану, чем точка В;

3) точка А расположена южнее точки Б, или точка А расположена ближе к экватору, чем точка Б, или в Северном полушарии полуденная высота Солнца увеличивается при движении в сторону экватора.

**С6.** На численность населения субъектов Российской Федерации заметное влияние оказывают как естественное движение населения, так и миграции. В таблице приведены данные, взятые с официального сайта Федеральной службы государственной статистики.

### Численность и естественный прирост населения Республики Бурятия

Показатель	2010 г.	2011 г.	2012 г.
Численность постоянного населения на 1 января, человек	971 265	971 538	971 391
Среднегодовая численность населения, человек	971 720	971 465	Нет данных
Естественный прирост населения, человек, значение показателя за год	4145	4208	Нет данных

Проанализировав эти данные, определите:

1) показатель естественного прироста населения в ‰ в 2011 г. для Республики Бурятия. При расчётах используйте показатель среднегодовой численности населения.

Полученный результат округлите до десятых долей промилле;

2) величину миграционного прироста (убыли) населения Республики Бурятия в 2011 г. Запишите решение задачи.

**Пояснение:**

Определение показателя естественного прироста населения в ‰

Решение:

$$4208 : 971\,465 \times 1000 = 4,3\text{‰}$$

Показатель естественного прироста населения республики Бурятия в 2011 г. составил 4,3‰

Определение величины миграционного прироста населения

Решение:

Прирост определяется разностью между численностью населения на 1 января

$$1) 971\,391 - 971\,538 = -147;$$

Для определения миграционного прироста надо из общего прироста вычесть естественный.

2)  $-147 - 4208 = -4355$ . В 2011 г. численность населения республики Бурятия уменьшилась на 147 человек. Механическая убыль населения составила 4355 чел.